

ATENÇÃO: AS QUESTÕES, IDENTIFICADAS POR DISCIPLINA, FORAM EMBARALHADAS, ASSIM COMO AS OPÇÕES DE RESPOSTA. VOCÊ DEVERÁ VERIFICAR E CONFERIR AS QUESTÕES DA SUA PROVA E RELACIONÁ-LAS À RESPOSTA CORRETA DEVIDAMENTE ASSINALADA.

PROVA DE QUÍMICA

QUESTÃO 01

Durante a etapa de caracterização físico-química de um combustível automotivo, determinado técnico submete a aquecimento controlado uma amostra líquida constituída por dois compostos orgânicos completamente miscíveis. Ao monitorar a variação de temperatura, ele identifica comportamento azeotrópico. Nesse contexto, a observação experimental compatível com esse comportamento é:

- A temperatura se eleva continuamente ao longo de toda a vaporização da mistura.
- **A temperatura permanece constante durante a ebulição, mesmo sendo uma mistura. – OPÇÃO CORRETA.**
- A ebulição ocorre apenas após a completa decomposição de um dos componentes da mistura.
- A amostra sublima facilmente, passando do estado líquido para o gasoso sem a ocorrência de ebulição.

QUESTÃO 02

Durante análise histórica em um laboratório didático, um grupo de estudantes compara resultados experimentais obtidos a partir de diferentes modelos atômicos. Em um dos experimentos, partículas alfa são direcionadas a uma lâmina metálica muito fina, e observa-se que a maioria atravessa a lâmina sem desvio significativo, enquanto uma pequena fração sofre desvios acentuados. Considerando a interpretação desse experimento e a evolução dos modelos atômicos, a conclusão **CORRETAMENTE** associada a esse resultado é:

- O átomo é indivisível e maciço, sendo impossível a ocorrência de desvios significativos, conforme o modelo de Dalton.
- A carga positiva do átomo encontra-se distribuída uniformemente em todo o seu volume, conforme o modelo de Thomson.
- Os elétrons estão distribuídos em níveis de energia definidos ao redor do núcleo, explicando diretamente os desvios observados.
- **A maior parte do átomo é constituída por espaço vazio, concentrando-se a carga positiva em uma região central, conforme o modelo de Rutherford. – OPÇÃO CORRETA.**

QUESTÃO 03

Durante a análise estrutural de compostos orgânicos em um laboratório de síntese, um pesquisador recebe cinco substâncias distintas e deve classificá-las com base em seus grupos funcionais predominantes. As estruturas são descritas a seguir; analise-as.

- $\text{CH}_3\text{-CH}_2\text{-OH}$
- $\text{C}_6\text{H}_5\text{-OH}$
- $\text{CH}_3\text{-CO-CH}_3$
- $\text{CH}_3\text{-COOH}$
- $\text{CH}_3\text{-O-CH}_3$

Com base no reconhecimento dos grupos funcionais, assinale a correspondência **CORRETA** entre as substâncias e suas respectivas funções orgânicas.

- I. Fenol II. Álcool III. Aldeído IV. Éster V. Éter.
- I. Álcool II. Benzil III. Éter IV. Aldeído V. Éster.
- I. Éter II. Fenol III. Amida IV. Ácido carboxílico V. Álcool.
- **I. Álcool II. Fenol III. Cetona IV. Ácido carboxílico V. Éter. – OPÇÃO CORRETA.**

QUESTÃO 04

No processo de desenvolvimento de materiais semicondutores, um pesquisador seleciona dois elementos pertencentes ao mesmo período da Tabela Periódica. O primeiro apresenta três elétrons na camada de valência e forma predominantemente compostos com caráter metálico. O segundo possui seis elétrons na camada de valência e apresenta comportamento típico de não metal, com tendência a formar compostos com número de oxidação negativo. Com base no critério da classificação periódica moderna e, ainda, na relação entre configuração eletrônica e propriedades periódicas, assinale a inferência **CORRETA** sobre esses elementos.

- O segundo elemento apresenta menor eletronegatividade e afinidade eletrônica em comparação ao primeiro.
- **O primeiro elemento apresenta menor energia de ionização que o segundo, em decorrência da posição relativa no período. – OPÇÃO CORRETA.**
- O segundo elemento possui maior raio atômico que o primeiro, em razão do aumento do número de elétrons de valência.
- Ambos pertencem ao mesmo grupo, apresentando propriedades químicas semelhantes, porém com diferenças de número de massa.

QUESTÃO 05

Um pesquisador analisa três líquidos orgânicos puros – etanol, etanal e propano, mantidos sob as mesmas condições experimentais. Nesse sentido, assinale a alternativa que descreve, **CORRETAMENTE**, as interações intermoleculares predominantes em cada substância.

- O etanol e o etanal apresentam o mesmo tipo de interação predominante; o propano apresenta interações dipolo-dipolo.
- **O etanol apresenta ligações de hidrogênio; o etanal apresenta interações dipolo-dipolo; e o propano apresenta forças de dispersão de London. – OPÇÃO CORRETA.**
- O etanol apresenta forças de dispersão predominantes; o etanal apresenta interações dipolo-dipolo; e o propano apresenta ligações de hidrogênio.
- O etanol apresenta interações dipolo-dipolo; o etanal apresenta ligações de hidrogênio; e o propano apresenta interações dipolo instantâneo-dipolo induzido.

QUESTÃO 06

Durante a avaliação do desempenho energético de um combustível utilizado em sistemas de aquecimento, um engenheiro analisa a reação de combustão completa do butano em condições ideais de suprimento de oxigênio. Considerando o balanceamento estequiométrico da reação e a formação exclusiva de produtos de combustão completa, a quantidade de substâncias formadas a partir da queima de 1 mol de butano é:

- **4 mol de dióxido de carbono e 5 mol de água. – OPÇÃO CORRETA.**
- 8 mol de dióxido de carbono e 10 mol de água.
- 3 mol de monóxido de carbono e 10 mol de água.
- 6 mol de monóxido de carbono e 12 mol de água.

QUESTÃO 07

Durante a purificação de um sal por recristalização, um pesquisador utiliza 200g de água como solvente. A solubilidade do sal é de 73g por 100g de água a 80°C e de 22g por 100g de água a 20°C. Inicialmente, prepara-se, a 80 °C, uma solução saturada. Em seguida, o sistema é resfriado abruptamente até 20°C e mantido em repouso até o restabelecimento do equilíbrio. Diante do exposto, assinale a alternativa **CORRETA**.

- A massa de sal inicialmente dissolvida é inferior a 73g.
- **A massa de sal que precipita ao final do processo é de 102g. – OPÇÃO CORRETA.**
- A massa total de sal que precipita ao final do processo depende da velocidade de resfriamento.
- A massa de sal inicialmente dissolvida é superior a 146g, pois a solução encontra-se saturada de soluto.

QUESTÃO 08

Durante o preparo de uma solução em laboratório, certo analista dissolve 7,5g de um soluto em água suficiente para completar 300mL de solução. A concentração percentual em massa por volume (% m/v) da solução obtida é de:

- 1,5%.
- **2,5%. – OPÇÃO CORRETA.**
- 2,0%.
- 3,0%.

PROVA DE FÍSICA

QUESTÃO 09

Durante o transporte interno de materiais hospitalares, uma caixa de remédios está apoiada sobre a superfície horizontal de um carrinho motorizado, que se movimenta com sentido para a direita. Inicialmente, o carrinho parte do repouso e acelera para a direita, sem que a caixa escorregue sobre sua superfície. Em seguida, ainda se deslocando para a direita e sem deslizamento entre a caixa e a superfície do carrinho, o carrinho reduz sua velocidade. Nas duas situações descritas, a força de atrito exercida pela superfície do carrinho sobre a caixa atua, respectivamente:

- Para a direita e para a direita.
- **Para a direita e para a esquerda. – OPÇÃO CORRETA.**
- Para a esquerda e para a direita.
- Para a esquerda e para a esquerda.

QUESTÃO 10

Em determinada unidade de atendimento, uma profissional aquece água em um recipiente metálico aberto. Após alguns minutos, observa-se que a água próxima ao fundo se aquece primeiro e que, com o tempo, regiões mais afastadas do fundo também atingem temperaturas mais elevadas. Nesse contexto, é **CORRETO** afirmar que o principal mecanismo responsável por essa distribuição de energia térmica no interior do líquido é:

- Radiação no interior da água, devido à emissão de energia mecânica pelo recipiente.
- Difusão térmica uniforme, devido à manutenção da mesma densidade em todas as partes do líquido.
- **Convecção no interior da água, devido ao movimento de porções do líquido com diferentes temperaturas. – OPÇÃO CORRETA.**
- Condução no interior da água, pois o contato entre as moléculas do líquido permite que o calor se distribua de maneira uniforme, independentemente do movimento do fluido.

QUESTÃO 11

Em um exame de ultrassonografia, dois transdutores podem ser usados no mesmo paciente e na mesma região do corpo. O transdutor X opera com frequência maior que a do transdutor Y. Considere que, no tecido examinado, a velocidade de propagação do ultrassom pode ser tratada como constante para ambos os transdutores. Nas condições descritas neste cenário hipotético, as ondas produzidas pelo transdutor X apresentam comprimento de onda:

- Maior e período maior.
- Maior e período menor.
- Menor e período maior.
- **Menor e período menor. – OPÇÃO CORRETA.**

QUESTÃO 12

Durante a manutenção de uma bomba de infusão, equipamento utilizado para administrar medicamentos e soluções ao paciente de forma controlada, um técnico precisa substituir um cabo condutor interno do sistema de alimentação elétrica. Para essa substituição, ele deve escolher, dentre quatro cabos de mesmo material, aquele que apresentará a menor resistência elétrica. Para comparar as opções, ele considera apenas o comprimento L e a área da seção transversal A de cada cabo, conforme indicado na tabela a seguir:

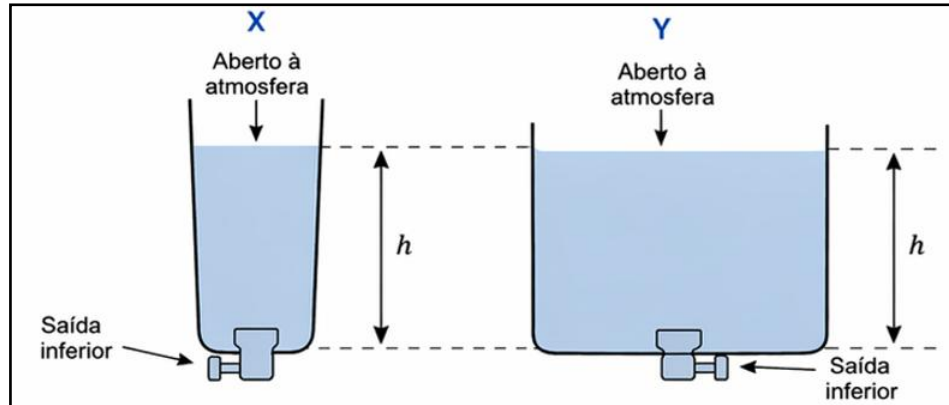
Cabo	Comprimento	Área
X	$2L$	A
Y	$L/2$	$A/2$
W	$2L$	$3A$
Z	L	$2A$

Com base nessas informações, qual dos cabos o técnico deverá escolher?

- W.
- X.
- Y.
- **Z. – OPÇÃO CORRETA.**

QUESTÃO 13

Em um treinamento sobre sistemas de infusão por gravidade, um enfermeiro compara dois reservatórios rígidos e abertos contendo soro fisiológico em repouso. O reservatório X é estreito e alto, enquanto o reservatório Y é mais largo. Ambos estão abertos à atmosfera e contêm o mesmo líquido em repouso. Considere h a distância vertical entre a superfície livre do soro e o ponto da saída inferior onde se deseja determinar a pressão. A profundidade h é igual para os dois reservatórios, conforme a figura.



Sabendo-se que os dois reservatórios contêm o mesmo líquido, a pressão exercida pelo soro na saída inferior de cada reservatório é:

- Maior em Y, em razão do maior volume de líquido armazenado.
- **Igual nos dois, porque depende da altura da coluna de líquido e da densidade do fluido. – OPÇÃO CORRETA.**
- Maior em X, em razão do formato mais estreito, que concentra a pressão do líquido na saída.
- Maior em X, em razão do formato mais estreito, que reduz a área de contato e aumenta a pressão na saída.

QUESTÃO 14

Em determinado laboratório de análises clínicas, a biomédica utiliza uma lupa, constituída por uma lente convergente, para observar melhor pequenos detalhes da amostra identificada em uma lâmina de vidro durante uma etapa de conferência visual do material. Para que a imagem observada pela profissional seja virtual direita e ampliada, a amostra deve ser posicionada:

- No foco da lente.
- **Entre a lente e seu foco. – OPÇÃO CORRETA.**
- Além do dobro da distância focal.
- Entre o foco e o dobro da distância focal.

QUESTÃO 15

Em certo laboratório hospitalar, um equipamento realiza a identificação de determinados elementos químicos presentes em uma amostra por meio da análise da luz emitida após excitação dos átomos. Ao comparar os resultados com tabelas conhecidas, é **CORRETO** afirmar que o profissional consegue identificar os elementos presentes porque cada elemento químico:

- Emite radiação cuja energia cresce de modo contínuo com o aumento da excitação da amostra.
- Produz espectros definidos principalmente pela quantidade de átomos presentes na amostra analisada.
- Apresenta linhas de emissão determinadas, sobretudo, pela temperatura atingida no processo de excitação.
- **Apresenta transições eletrônicas associadas a valores característicos de energia, produzindo espectros próprios. – OPÇÃO CORRETA.**

QUESTÃO 16

Uma equipe médica que presta atendimento em regiões remotas utiliza sinais de satélite para localizar ambulâncias e definir rotas com maior precisão. Em uma conversa sobre o funcionamento desse sistema, um estudante afirmou que a atração gravitacional exercida pela Terra sobre um satélite depende da massa do satélite e da distância entre ele e o centro da Terra. Com base nas informações apresentadas, é **CORRETO** concluir que, se a distância entre o satélite e o centro da Terra aumentar, a força gravitacional exercida pela Terra sobre ele:

- Aumenta, porque o satélite passa a percorrer uma órbita maior.
- Passa a depender apenas da velocidade do satélite, e não mais de sua posição.
- **Diminui, porque a interação gravitacional enfraquece com o aumento da distância. – OPÇÃO CORRETA.**
- Permanece constante, porque a massa da Terra não se altera durante o movimento.

PROVA DE MATEMÁTICA

QUESTÃO 17

No setor de análise de dados de um tribunal, foi constatado que, em determinado dia de pico de trabalho remoto, a probabilidade de o sistema de peticionamento eletrônico (sistema X) apresentar instabilidade devido a pico de acessos é de 30%. A probabilidade de o mesmo sistema apresentar falha devido à manutenção programada no servidor é de 20%. Sabe-se, ainda, que uma probabilidade de 5% de o sistema sofrer ambas as ocorrências simultaneamente (pico de acessos sobrecarregando a fila exatamente no momento da janela de manutenção). Considerando que essas são as únicas causas de indisponibilidade do sistema monitoradas pela equipe de TI nesse dia, ao acessar a plataforma para realizar uma audiência virtual, a probabilidade de que o sistema X enfrente algum tipo de instabilidade ou falha (ou seja, por pico de acesso ou por manutenção ou por ambos) é de:

- 25%.
- 30%.
- **45%. – OPÇÃO CORRETA.**
- 50%.

QUESTÃO 18

A secretaria de administração de determinado município disponibilizou um boleto para pagamento da Taxa de Licença de Funcionamento, com vencimento original, no valor de R\$ 200,00. O edital informa que, em caso de atraso, haverá a incidência de uma multa fixa de 15% sobre o valor original do boleto, além do valor principal. Um comerciante local perdeu o prazo e precisou emitir a segunda via para pagamento em atraso. Considerando as informações fornecidas, o valor total a ser pago por ele, já incluindo a multa de 15%, será de:

- R\$ 15,00.
- R\$ 170,00.
- R\$ 215,00.
- **R\$ 230,00. – OPÇÃO CORRETA.**

QUESTÃO 19

Durante uma ação de manutenção urbana, determinada equipe com 6 profissionais, atuando por 5 dias, trabalhando 8 horas diárias, conseguiu realizar a limpeza completa de 480 metros de canaletas. Mantendo o mesmo ritmo médio de trabalho por colaborador, quantos metros de canaletas serão limpos por uma equipe com 10 profissionais, atuando por 6 dias, trabalhando por 4 horas diárias?

- **480. – OPÇÃO CORRETA.**
- 576.
- 600.
- 640.

QUESTÃO 20

Durante a instalação de uma câmera de segurança em um prédio público, o técnico precisa fixar um cabo de sustentação ligando o topo de um poste vertical ao chão, a certa distância da base do poste, formando um triângulo retângulo com o solo. Sabe-se que o poste possui 9 metros de altura e que o ponto de fixação do cabo no chão está localizado a 12 metros da base do poste, em linha reta. Considerando que o cabo foi instalado corretamente, qual é o comprimento, em metros, do cabo utilizado?

- 13.
- 14.
- **15. – OPÇÃO CORRETA.**
- 16.

QUESTÃO 21

Durante a verificação de qualidade em um almoxarifado público, um sistema registra a diferença, em unidades, entre a quantidade prevista de materiais e a quantidade efetivamente encontrada em estoque. Para fins de controle, considera-se apenas o valor absoluto dessa diferença, independentemente de faltar ou sobrar material. Em determinado setor, a diferença entre a quantidade prevista e a quantidade encontrada foi representada pela expressão:

$$f(x) = |x - 18|$$

Considerando que, nesse setor, a quantidade efetivamente encontrada era maior que a quantidade prevista e que o valor registrado pelo sistema foi de 6 unidades, a quantidade efetivamente encontrada em estoque, representada por x , foi:

- 12.
- 18.
- **24. – OPÇÃO CORRETA.**
- 30.

QUESTÃO 22

Certa empresa de manutenção residencial cobra pelo atendimento domiciliar uma taxa fixa de deslocamento somada a um valor proporcional ao tempo de serviço executado. Em determinado dia, um cliente pagou R\$ 90,00 por duas horas de serviço. Outro cliente, no mesmo dia e nas mesmas condições de cobrança, pagou R\$ 150,00 por 5 horas de serviço. Mantendo-se o mesmo modelo de cobrança, o valor total a ser pago por um cliente que contratar 8 horas de serviço será:

- R\$ 186,00.
- R\$ 192,00.
- R\$ 198,00.
- **R\$ 210,00. – OPÇÃO CORRETA.**

QUESTÃO 23

Em determinado projeto urbano simplificado representado em um plano cartesiano, uma avenida principal é descrita pela equação:

$$y = 2x + 5$$

Sabe-se que uma nova rua deverá ser construída passando pelo ponto $P(3,1)$ e formando um ângulo reto com essa avenida, para permitir a melhor organização do fluxo de trânsito local. Com base nessas informações, a equação que representa essa nova rua é:

- $y = 2x - 5$.
- $y = 2x + 7$.
- $y = \frac{x}{2} - \frac{1}{2}$.
- **$y = -\frac{x}{2} + \frac{5}{2}$. – OPÇÃO CORRETA.**

QUESTÃO 24

Uma equipe de logística precisa organizar *kits* de atendimento emergencial contendo a mesma quantidade de itens em cada *kit*, utilizando totalmente os materiais disponíveis, sem sobras. No almoxarifado há 84 unidades de máscaras e 126 unidades de luvas. Todos os *kits* devem conter a mesma quantidade de máscaras e a mesma quantidade de luvas, utilizando todo o material disponível. Nessas condições, o maior número possível de *kits* idênticos que podem ser montados é:

- 6.
- 12.
- 24.
- **42. – OPÇÃO CORRETA.**

PROVA DE HISTÓRIA

QUESTÃO 25

A migração de povos do Velho para o Novo Mundo se deu por volta de 60.000 anos atrás, segundo as pesquisas desenvolvidas por vários arqueólogos na América. Houve contatos com *vikings* durante o ano 1.000, mas as colônias por eles fundadas desapareceram sem deixar traços mais profundos. Assim, ao longo de vários séculos, povos, animais e plantas, além dos micro-organismos, estiveram longe do contato com outras espécies.

SÁ, Charles Nascimento de. Novo Mundo e Modernidade: debates e estudos sobre a colonização das Américas na Idade Moderna. 2019. p. 4.

A respeito do contato entre os europeus e os povos que viviam nas Américas, é possível inferir que:

- Ao se estabelecerem no Novo Mundo, os europeus causaram efeitos comedidos nos povos que viviam na América.
- Os povos indígenas aceitaram de forma pacífica e imediata os costumes, a religião e a organização política trazidos pelos europeus, sem que houvesse conflitos ou resistências.
- **A vinda dos europeus trouxe consigo não apenas as transformações no estilo de vida desses povos, mas representou, também, o intercâmbio entre diferentes indivíduos e seres vivos. – OPÇÃO CORRETA.**
- O contato entre europeus e povos americanos não provocou mudanças demográficas significativas, pois as doenças trazidas pelos colonizadores não afetaram as populações nativas ou mesmo os colonos.

QUESTÃO 26

Os privilégios exclusivos detidos por corporações, estatutos de aprendizagem e todas as leis que limitam, em ocupações específicas, a concorrência a um número inferior ao dos que de outra forma concorreriam, têm a mesma tendência, embora em grau menor. Constituem uma espécie de monopólios ampliados, podendo frequentemente, durante gerações sucessivas, e em categorias inteiras de ocupações, manter o preço de mercado de mercadorias específicas acima de seu preço natural, e manter algo acima de sua taxa natural, tanto os salários do trabalho como os lucros do capital empregados nessas mercadorias.

SMITH, Adam. A Riqueza das Nações: investigação sobre sua natureza e suas causas. Tradução de Luiz João Baraúna. São Paulo: Nova Cultural, 1996. 2 v. Coleção Os Economistas. p. 115.

O Iluminismo foi um movimento intelectual que surgiu na Europa no século XVIII, sendo marcado pela valorização da razão. De acordo com o texto, a crítica refere-se ao:

- Feudalismo.
- Capitalismo.
- Comunismo.
- **Mercantilismo. – OPÇÃO CORRETA.**

QUESTÃO 27

A Declaração dos Direitos do Homem e do Cidadão (em francês: *Déclaration des Droits de l'Homme et du Citoyen*) é um documento culminante da Revolução Francesa, que define os direitos individuais e coletivos dos homens (tomada, teoricamente, a palavra na acepção de “seres humanos”) como universais. Em seu artigo 2º afirma que: “A finalidade de toda associação política é a conservação dos direitos naturais e imprescritíveis do homem. Esses direitos são a liberdade, a propriedade, a segurança e a resistência à opressão”.

A Declaração dos Direitos do Homem e do Cidadão (DDHC) foi um marco histórico muito importante para o mundo ocidental, pois representou:

- A decadência dos governos democráticos ocidentais fundados em bases liberais.
- A ascensão política de líderes revolucionários influenciados pelos ideais socialistas.
- A afirmação dos direitos coletivos e da submissão popular como fundamentos da organização política.
- **A base do sistema democrático ocidental e que até hoje influencia a vida dos cidadãos, principalmente porque significa mais do que um sistema de governo. – OPÇÃO CORRETA.**

QUESTÃO 28

Com o objetivo de atender aos interesses mercantilistas hispânicos na América, os colonizadores espanhóis empenharam-se em estabelecer mecanismos capazes de explorar a abundante disponibilidade de metais preciosos no continente. Contudo, diante do acesso limitado à mão de obra escravizada africana, recorreram a formas específicas de organização do trabalho que viabilizassem a transferência da riqueza colonial para a metrópole. Uma forma encontrada pelos espanhóis para suprir a necessidade de mão de obra foi a *encomienda*, que consistia em:

- Uma prática social em que um indivíduo se torna propriedade de outro, sem direitos e sujeito à exploração por meio da força.
- **Um sistema colonial espanhol que concedia a colonos o direito de exigir trabalho e tributos de populações indígenas em troca da obrigação formal de protegê-las e catequizá-las. – OPÇÃO CORRETA.**
- Uma prática fundamentada na troca de mercadorias por trabalho; essa forma de relação foi essencial para a sobrevivência espanhola na fase inicial da ocupação, pois permitiu a obtenção de recursos, alimentos e serviços indispensáveis à manutenção dos colonizadores no território americano.
- Os trabalhadores, chamados *mitayos*, eram selecionados por sorteio para cumprir períodos obrigatórios de trabalho e, embora recebessem remuneração formal, esta era extremamente baixa, o que frequentemente os levava a contrair dívidas com comerciantes locais, perpetuando sua dependência econômica e social.

QUESTÃO 29

A respeito da Inconfidência Mineira, analise as afirmativas a seguir.

- I. Foi um movimento de caráter republicano e separatista.
- II. Os inconfidentes tinham como objetivos monarquistas a instalação de novas manufaturas e separação de Minas Gerais.
- III. Foi causada pelo descontentamento quanto à taxa de impostos cobrados de colonos membros de uma elite local de Minas Gerais pela Coroa Portuguesa.

Está **CORRETO** o que se afirma apenas em

- I, II e III.
- I e II, apenas.
- **I e III, apenas. – OPÇÃO CORRETA.**
- II e III, apenas.

QUESTÃO 30

Entre os anos de 1944 e 1945, mais de 25 mil militares da Força Expedicionária Brasileira (FEB) cruzaram o Oceano Atlântico para se juntar ao esforço Aliado no combate ao totalitarismo na Europa. O Brasil foi o único país latino-americano a enviar tropas para combate durante o maior conflito armado da história da humanidade: a Segunda Guerra Mundial.

BRASIL. Ministério da Defesa. Exército Brasileiro. Brasília, 2022. Fragmento. Acesso em: abril de 2026.

A participação do Brasil na Segunda Guerra Mundial expressa:

- A vitória militar brasileira na frente do Pacífico, em que a Força Expedicionária Brasileira (FEB) foi decisiva para a derrota das tropas japonesas.
- **Uma profunda contradição: soldados brasileiros combatiam pela democracia no exterior, mas viviam sob um regime antidemocrático internamente. – OPÇÃO CORRETA.**
- O alinhamento incontestado e imediato do governo Getúlio Vargas com as potências do Eixo (Alemanha e Itália) desde o início do conflito, em 1939, até o fim da guerra, em 1945.
- Neutralidade do Estado Novo até o fim da guerra, limitando o apoio brasileiro apenas ao fornecimento de borracha e minérios, com envio de tropas para missão de paz.

QUESTÃO 31

A Revolução Industrial foi um processo transformador na história moderna, passando de uma economia baseada na agricultura e na produção artesanal para uma economia dominada pela indústria e pela manufatura mecânica. Como aponta a *Encyclopaedia Britannica* (uma plataforma *on-line* de conhecimentos gerais), esse processo introduziu novas dinâmicas de trabalho e alterou a vida cotidiana das pessoas. Ele começou no Reino Unido durante o século XVIII e se espalhou por várias partes do mundo. O termo “Revolução Industrial” foi popularizado pelo historiador econômico inglês Arnold Toynbee para descrever o desenvolvimento econômico britânico entre 1760 e 1840. Desde então, como aponta a *Britannica*, o conceito tem sido aplicado de forma mais ampla, referindo-se a um processo de transformação econômica.

Revolução Industrial. National Geographic Brasil, 2024. Fragmento. Acesso em: abril de 2026.

Considerando que a Revolução Industrial causou mudanças profundas na sociedade, é possível destacar:

- **A intensa exploração do trabalho do proletário, fazendo com que os trabalhadores se organizassem em sindicatos. – OPÇÃO CORRETA.**
- O processo de ruralização ocasionado pela substituição da mão de obra pelas máquinas advindas da Revolução Industrial.
- Que o sistema favorecia a criação de uma elite agrária com forte poder político, em que a posse de terras e pessoas era o principal indicador de riqueza.
- A geração de excedentes causada pelo aumento da produção, favorecendo o ressurgimento do comércio, crescimento das cidades (burgos) e, eventualmente, a crise do sistema com a centralização do poder real.

QUESTÃO 32

Sarajevo, 28 de junho de 1914: um atentado torna-se o estopim da Grande Guerra. O herdeiro do império austro-húngaro, o Arquiduque Francisco Ferdinando, foi assassinado juntamente com sua esposa, Sofia, a duquesa de Hohenberg, por um jovem nacionalista sérvio, Gavrilo Princip, integrante do grupo separatista Mão Negra. Influenciado por esta organização secreta, o estudante de 19 anos, tuberculoso, se dispôs a sacrificar a vida pela causa. Aquele idealismo adolescente se tornou uma decisão mortal.

BRASIL. Ministério da Cultura. Fundação Biblioteca Nacional. Brasília, 2020. Fragmento. Acesso em: abril de 2026.

O assassinato do Arquiduque Francisco Ferdinando, herdeiro do Império Austro-Húngaro, em 28 de junho de 1914, em Sarajevo, funcionou como o estopim da Primeira Guerra Mundial, pois:

- A deflagração da guerra foi a invasão da Polônia pelos alemães.
- **Ativou um complexo sistema de alianças militares pré-existentes na Europa. – OPÇÃO CORRETA.**
- O conflito começou porque a França declarou guerra imediata à Rússia após o atentado.
- A guerra teve início quando os Estados Unidos decidiram intervir militarmente no conflito europeu.

PROVA DE GEOGRAFIA

QUESTÃO 33

Determinado professor propôs aos alunos a análise de uma área urbana onde houve expansão de moradias em encostas, aumento do trânsito e redução de áreas verdes. Durante a atividade, os estudantes foram incentivados a observar tanto os aspectos naturais quanto as ações humanas no espaço. A partir da situação hipotética descrita, a Geografia pode ser compreendida como:

- **A análise das relações entre sociedade e natureza na organização do espaço. – OPÇÃO CORRETA.**
- A descrição de mapas e localização de países com enfoque técnico na representação cartográfica.
- O estudo das características naturais da Terra com ênfase predominante nos elementos físicos da paisagem.
- A interpretação de fenômenos históricos baseada na desvinculação da sucessão cronológica dos acontecimentos.

QUESTÃO 34

“Nas últimas décadas, muitas cidades brasileiras passaram por intensas transformações demográficas, caracterizadas pelo crescimento populacional acelerado e pela reorganização da estrutura etária. Esse processo está associado a mudanças socioeconômicas, como a expansão das atividades urbanas, a melhoria das condições de saúde e o deslocamento de pessoas do campo para a cidade. Como resultado, observa-se uma maior concentração populacional nos centros urbanos e alterações na pirâmide etária, refletindo a dinâmica da população ao longo do tempo. Esse fenômeno está relacionado ao aumento da _____, à redução da _____ e à intensificação da _____.” Sobre os conceitos demográficos, assinale a alternativa que completa **CORRETA** e **SEQUENCIALMENTE** a afirmativa anterior.

- natalidade / migração / industrialização
- densidade demográfica / natalidade / agricultura
- industrialização / expectativa de vida / dispersão rural
- **urbanização / mortalidade / concentração populacional – OPÇÃO CORRETA.**

QUESTÃO 35

Durante o verão, em diversas regiões de clima tropical, é comum a ocorrência de eventos atmosféricos caracterizados por chuvas intensas, ventos fortes e formação de nuvens densas e carregadas, como as *cumulonimbus*. Esses fenômenos estão associados à dinâmica da atmosfera, envolvendo fatores como aquecimento do solo, circulação do ar, umidade e variações de pressão atmosférica. A compreensão desses processos é fundamental para a análise do clima e para a prevenção de impactos como alagamentos, deslizamentos e tempestades severas. Diante do exposto, marque **V** para as afirmativas verdadeiras e **F** para as falsas.

- () Esse fenômeno pode estar associado à convecção térmica.
- () O aquecimento do solo contribui para a formação de nuvens.
- () As chuvas intensas estão relacionadas à diminuição da umidade do ar.
- () Os ventos podem resultar de diferenças de pressão atmosférica.

A sequência está **CORRETA** em

- F, V, V, F.
- **V, V, F, V. – OPÇÃO CORRETA.**
- V, F, F, V.
- F, F, V, F.

QUESTÃO 36

Em diferentes regiões do mundo contemporâneo, observam-se conflitos associados a fatores variados, como processos históricos de ocupação do território, diferenças religiosas e disputas relacionadas ao controle de recursos e rotas econômicas. Em alguns casos, essas tensões são intensificadas pela presença de riquezas naturais de grande valor comercial, como fontes energéticas amplamente utilizadas pela economia mundial. Além disso, aspectos culturais, políticos e territoriais ampliam a complexidade dessas disputas, resultando em instabilidade política, crises humanitárias e impactos econômicos em escala global. É **CORRETO** afirmar que esse cenário é característico de:

- Territórios com baixa relevância econômica global.
- Áreas de cooperação internacional voltadas à preservação ambiental.
- **Espaços marcados por conflitos geopolíticos e interesses estratégicos. – OPÇÃO CORRETA.**
- Regiões caracterizadas por articulações econômicas e acordos de cooperação internacional permanentes.

QUESTÃO 37

A regionalização do território brasileiro é uma importante ferramenta de análise geográfica, pois permite compreender as diferenças e semelhanças existentes no espaço nacional a partir de critérios específicos. Ao longo do tempo, diferentes propostas de regionalização foram elaboradas com objetivos variados. Enquanto algumas divisões enfatizam elementos naturais da paisagem, outras analisam aspectos ligados às atividades econômicas, à urbanização e às relações sociais. Considerando essas diferentes formas de regionalizar o espaço brasileiro, assinale a alternativa **CORRETA**.

- A regionalização natural utiliza critérios relacionados ao clima, relevo, vegetação e hidrografia do território. – **OPÇÃO CORRETA.**
- As divisões regionais permanecem imutáveis com relação às transformações econômicas e sociais do país.
- A regionalização natural e a socioeconômica utilizam exatamente os mesmos critérios de análise do território.
- A regionalização socioeconômica é definida predominantemente pelos limites políticos estabelecidos pelo governo federal.

QUESTÃO 38

A diversificação da matriz energética é uma estratégia adotada por diversos países para garantir segurança energética, reduzir impactos ambientais e aproveitar de forma eficiente os recursos naturais disponíveis em seu território. Essa diversificação depende diretamente das características físicas de cada região, como relevo, clima, disponibilidade hídrica, regimes de vento e presença de recursos minerais. Dessa forma, a escolha das fontes de energia está relacionada às potencialidades naturais específicas de cada área, o que influencia a produção e a distribuição de energia no espaço geográfico. Considerando o exposto, relacione **CORRETAMENTE** os recursos disponíveis em uma região à sua respectiva fonte de energia.

1. Região com rios caudalosos.
2. Região com ventos constantes.
3. Região com forte insolação.
4. Região com reservas minerais.

- () Energia solar.
- () Energia eólica.
- () Energia hidrelétrica.
- () Combustíveis fósseis.

A sequência está **CORRETA** em

- 1, 4, 2, 3.
- 2, 3, 4, 1.
- **3, 2, 1, 4. – OPÇÃO CORRETA.**
- 4, 1, 3, 2.

QUESTÃO 39

Os documentos cartográficos são instrumentos fundamentais para a análise e a compreensão do espaço geográfico, pois utilizam diferentes elementos de linguagem visual, como cores, símbolos, escalas e legendas, para representar informações diversas. Em um mapa específico, são verificadas variações de cores indicando diferentes níveis de altitude do relevo, além da presença de símbolos cartográficos que identificam cidades, rodovias e outros elementos construídos pela sociedade. A leitura e a interpretação desses recursos permitem compreender não apenas aspectos naturais, mas também a organização das atividades humanas no território. Esse documento permite:

- Representar prioritariamente informações climáticas.
- **Interpretar características físicas e humanas do espaço representado. – OPÇÃO CORRETA.**
- Compreender dados históricos desvinculados da organização territorial.
- Identificar os limites políticos de maneira isolada de outros elementos geográficos.

QUESTÃO 40

Nas últimas décadas, o espaço rural brasileiro tem passado por intensas transformações associadas à modernização da agricultura. Esse processo tem contribuído para o aumento significativo da produtividade e da competitividade no mercado nacional e internacional. Por outro lado, também tem provocado mudanças na organização do trabalho no campo, com redução da necessidade de mão de obra e reconfiguração das relações sociais no meio rural. Nesse sentido, é **CORRETO** afirmar que esse processo está relacionado ao(à):

- **Avanço da mecanização e da produção em larga escala. – OPÇÃO CORRETA.**
- Fortalecimento de técnicas agrícolas baseadas em baixa incorporação tecnológica.
- Expansão de atividades agrícolas fundamentadas em formas produtivas tradicionais.
- Valorização de métodos produtivos fundamentados em instrumentos manuais e pequena escala.

PROVA DE BIOLOGIA

QUESTÃO 41

Em uma cidade brasileira, a ausência de saneamento básico provocou o lançamento contínuo de esgoto em um rio, que passou a apresentar eutrofização. É **CORRETO** afirmar que a principal consequência ecológica desse processo é decorrente de:

- **Elevado consumo de oxigênio por micro-organismos decompositores da matéria orgânica algal, o que causa hipóxia e mortandade da fauna aquática. – OPÇÃO CORRETA.**
- Aumento da carga orgânica, que eleva a proliferação de algas e a taxa fotossintética, fazendo com que a eutrofização se caracterize pelo excesso de oxigênio dissolvido na água.
- Liberação de substâncias alelopáticas pelas algas durante sua proliferação, que inibem a atividade de bactérias decompositoras e prolongam o acúmulo de matéria orgânica no ambiente.
- Elevação da concentração de metais bivalentes no corpo d'água, os quais formam complexos com o oxigênio dissolvido, reduzindo sua disponibilidade e causando hipóxia dos organismos aquáticos.

QUESTÃO 42

Em uma análise citogenética, um técnico observa ao microscópio uma célula em divisão meiótica. Ele percebe que os cromossomos, cada um ainda composto por duas cromátides-irmãs unidas pelo centrômero, estão sendo puxados por fibras do fuso em direção a polos opostos. Não há evidências de separação das cromátides. Nesse contexto, é **CORRETO** afirmar que a célula descrita encontra-se na fase:

- **Anáfase I. – OPÇÃO CORRETA.**
- Prófase II.
- Telófase I.
- Metáfase II.

QUESTÃO 43

Em um laboratório de biologia reprodutiva, pesquisadores comparam a espermatogênese e a ovogênese humanas. Eles observam que, a partir de uma única célula germinativa que entra em meiose (espermatócito I ou ovócito I), o número de gametas funcionais produzidos ao final do processo é diferente. Essa diferença ocorre principalmente porque:

- Na espermatogênese, cada divisão meiótica origina diretamente dois gametas funcionais ao final do processo.
- **Na ovogênese, as divisões meióticas apresentam citocineses desiguais, gerando apenas uma célula funcional. – OPÇÃO CORRETA.**
- Na espermatogênese, parte das células resultantes da meiose sofre degeneração antes de completar sua diferenciação.
- Na ovogênese, as divisões celulares produzem células com distribuição citoplasmática equivalente entre todas as células formadas.

QUESTÃO 44

Em um experimento com cloroplastos isolados, pesquisadores mantiveram tilacoides funcionais, porém impediram artificialmente a formação de gradiente de prótons (H^+) entre o interior dos tilacoides e o estroma. Observou-se que, mesmo com incidência de luz e fluxo de elétrons na cadeia transportadora, a produção de ATP (adenosina trifosfato) foi drasticamente reduzida. Nesse contexto, a explicação **CORRETA** para o resultado observado é:

- A dissipação do gradiente de prótons impede o funcionamento da ATP sintase, comprometendo a fotofosforilação. – **OPÇÃO CORRETA.**
- A ausência de fotólise da água impede a liberação de elétrons para a cadeia transportadora, interrompendo a síntese de ATP.
- A redução do $NADP^+$ (nicotinamida adenina dinucleotídeo fosfato) em NADPH deixa de ocorrer, impedindo a continuidade da fase luminosa.
- A interrupção do ciclo de Calvin bloqueia a regeneração de ADP (adenosina difosfato) e P_i (fosfato inorgânico), inviabilizando a produção de ATP.

QUESTÃO 45

Em um laboratório de fisiologia celular, pesquisadores analisaram o metabolismo energético de células musculares humanas após atividade intensa. Observou-se que o ácido pirúvico produzido na glicólise foi direcionado para a mitocôndria, sendo oxidado a acetil-CoA (acetil coenzima A). Nesse contexto, é **CORRETO** afirmar que para ingressar efetivamente no ciclo de Krebs, a acetil-CoA reage com uma molécula denominada ácido:

- Cítrico.
- Succínico.
- Oxalacético. – **OPÇÃO CORRETA.**
- α -cetoglutárico.

QUESTÃO 46

Em uma aula prática de embriologia, os alunos analisam o desenvolvimento inicial de diferentes grupos animais e identificam um organismo pertencente ao filo dos cordados, classificado como deuterostômio. Nesse caso, a classificação como deuterostômio refere-se ao fato de que:

- O tubo digestivo se forma diretamente a partir do arquêntero, sem reorganização celular significativa.
- A ectoderma origina os músculos, enquanto a mesoderma origina os ossos e o sistema cardiovascular.
- O blastóporo origina o ânus, enquanto a boca se forma posteriormente, no lado oposto ao do blastóporo. – **OPÇÃO CORRETA.**
- Os folhetos germinativos se diferenciam simultaneamente, sem migração celular para o interior do embrião.

QUESTÃO 47

Em determinado laboratório clínico, uma amostra de sangue foi submetida a testes com soros contendo aglutininas anti-A e anti-B. Observou-se aglutinação apenas na amostra em contato com o soro anti-A. Com base nesses resultados, é **CORRETO** afirmar que o indivíduo:

- Possui aglutinogênio A nas hemácias e aglutinina anti-B no plasma. – **OPÇÃO CORRETA.**
- Possui aglutinogênio B nas hemácias e aglutinina anti-A no plasma.
- Apresenta aglutinogênios A e B nas hemácias, sem aglutininas no plasma.
- Não possui aglutinogênios nas hemácias e apresenta ambas as aglutininas no plasma.

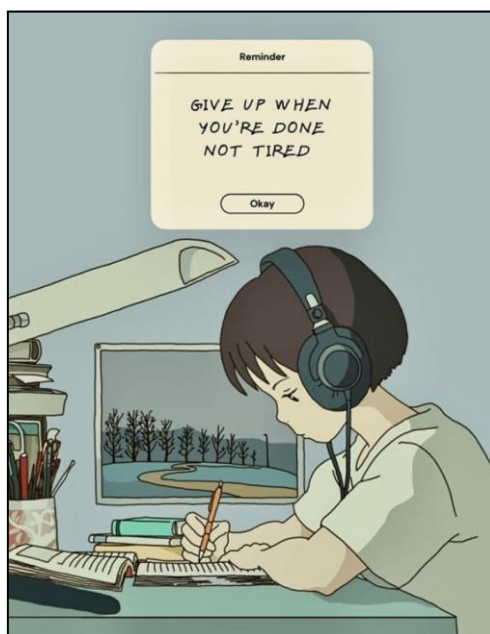
QUESTÃO 48

Em um programa de melhoramento genético vegetal, dois indivíduos com o mesmo fenótipo dominante foram cruzados. Análises posteriores indicaram que ambos possuíam genótipo heterozigoto para o caráter em estudo, representados por Aa, sendo o alelo A dominante sobre o alelo a. Considerando esse cruzamento, a probabilidade de surgir um descendente com fenótipo recessivo é:

- 1/8.
- **1/4. – OPÇÃO CORRETA.**
- 1/2.
- 3/4.

PROVA DE LÍNGUA ESTRANGEIRA – INGLÊS

Image below to answer questions 49 and 50.



REDDIT. Give up when you're done not tired. 2023. ilustração. Reddit, 2023. Accessed in: April, 2026.

QUESTÃO 49

Based on the message shown in the image and the situation of a student studying, the alternative that best expresses the function of the sentence is:

- It recommends avoiding difficult tasks.
- It shows that resting is always more important.
- It suggests stopping when the student feels tired.
- **It encourages continuing until the task is finished. – OPÇÃO CORRETA.**

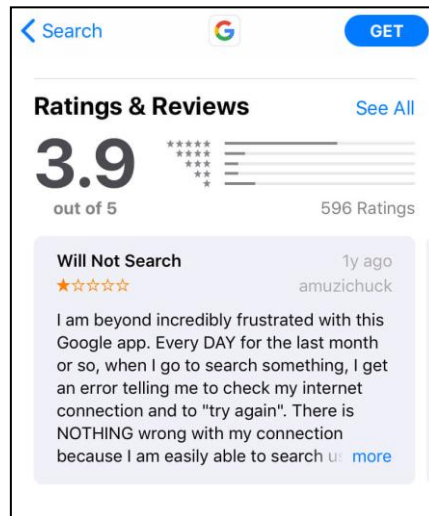
QUESTÃO 50

Considering the visual elements in the image, especially the use of headphones, the alternative that best explains their role in the situation is:

- They show that the student is listening for entertainment only.
- They indicate that the student is not paying attention to the task.
- They indicate that the student is communicating with other people.
- **They suggest that the student is trying to focus and avoid distractions. – OPÇÃO CORRETA.**

QUESTÃO 51

Read the review below.



APPLE. Google. Versão para iOS. Cupernico: Apple App Store. Avaliação de usuários. Seção Ratings & Reviews. Comentário de Amuzichuck.

Based on the user's review shown in the image, the alternative that best expresses the user's overall opinion is:

- The app has some problems but is still useful.
- **The app causes frustration due to frequent errors. – OPÇÃO CORRETA.**
- The app is difficult to understand but works properly.
- The app works well and meets the user's expectations.

QUESTÃO 52

Observe the billboard below.



MCDONALD'S: Please do not eat the billboard. All white meat chicken [2005]. Image. Blog Adquick. Accessed in: April, 2026.

Considering the sentence "*please do not eat the billboard*" and the context in which it appears, the alternative that best expresses its persuasive effect is:

- It warns people about a real danger related to the billboard.
- It explains how the product is made and what ingredients it has.
- It gives a formal instruction about how to behave in public spaces.
- **It uses humor to attract attention and make the product more appealing. – OPÇÃO CORRETA.**

QUESTÃO 53

Read the excerpt from the song “*One thing*” by One Direction and the text about the meaning of “kryptonite”, and answer the question below.

Shot me out of the sky
You are my kryptonite
You keep making me weak, yeah
Frozen and can't breathe


One thing. Interpreter: One Direction. In: ONE DIRECTION. Up all night. Syco Music: Sony Music, 2011.

Kryptonite

Kryptonite is a fictional substance from the [Superman](#) comic book series (and subsequent related media). The material, usually shown as having been created from the irradiated remains of Superman's native planet of [Krypton](#), generally has detrimental effects on Superman and any other [Kryptonian](#) exposed to it. The name "kryptonite" covers a variety of forms of the substance, but usually refers to the most common "green" form.

Kryptonite was produced from the material of Krypton, when it was destroyed in an explosion. It is usually found in the form of a glowing green rock or metal, but crystalline forms have also made appearances (most notably jewel kryptonite; see [Forms of kryptonite](#) below) along with different-colored variants, such as the red form.

Recently, a mining group in Serbia [discovered](#) a new mineral, called Jadarite, the chemical composition of which is sodium lithium boron silicate hydroxide, the chemical formula for Kryptonite written on a case of the substance in the film *Superman Returns* minus fluoride. The newly discovered mineral was first analyzed by Dr. Chris Stanley, a mineralogist at the London Museum of Natural History. However, the 'real' Kryptonite doesn't appear to have anything in common with the film's version other than the chemical formula. The new mineral is white, or pinkish under UV light, hard in texture but chalky in appearance, and made of tiny crystals less than 5 microns in diameter. It isn't thought to possess any of Kryptonite's supernatural powers.



KRYPTONITE. DC Comics: Superman. Wikipédia. Accessed in: April, 2026.

Considering the use of the expression “*you are my kryptonite*” in the excerpt, the alternative that best expresses its meaning is:

- The person has no influence on the speaker.
- The person protects the speaker from problems.
- The person gives strength and energy to the speaker.
- **The person makes the speaker feel weak and emotionally affected. – OPÇÃO CORRETA.**

QUESTÃO 54

Read the text below and answer the question.

I go to the supermarket every Saturday.
I buy fruits, vegetables,
milk, and bread.
Sometimes, I buy cookies or chocolate.
I pay with my credit card. The cashier is very friendly.

CNA IDIOMAS. At the Supermarket. 2025. Accessed in: April, 2026.

Based on the information in the text, the alternative that best describes the speaker's routine is:

- The speaker buys only healthy food.
- The speaker does not like the supermarket.
- The speaker goes to the supermarket every day.
- **The speaker goes to the supermarket once a week. – OPÇÃO CORRETA.**

QUESTÃO 55

Look at the text below and answer the question.

Business school in London

Hult offers both undergraduate and graduate business degrees in London, with dedicated campuses in central locations.

Take Our New 360° Virtual Tour ▶

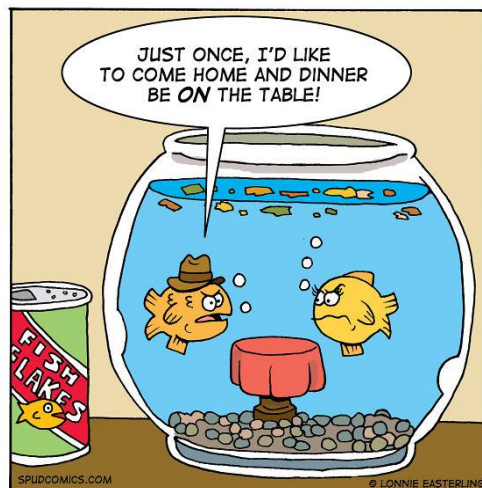
HULT INTERNATIONAL BUSINESS SCHOOL. Business school in London. Accessed in: April, 2026.

Based on the text presented, the alternative that best expresses its main purpose is:

- To compare different universities in the city.
- To explain how to apply for a job in London.
- **To advertise a business school and invite people to explore it. – OPÇÃO CORRETA.**
- To inform students about the history of business schools in London.

QUESTÃO 56

Look at the image below, read the text and answer the question.



EASTERLING, Lonnie. Spud Comics. 2014. illustration. Accessed in: April, 2026.

Considering the sentence and the context in the image, the alternative that best explains the humorous effect is:

- It explains that fish eat food placed on tables.
- It presents a formal request about eating habits.
- It shows that the fish is preparing a meal in the aquarium.
- **It creates humor by contrasting a common expression with the fish's reality. – OPÇÃO CORRETA.**

PROVA DE LÍNGUA ESTRANGEIRA – ESPANHOL

QUESTÃO 49

Observe la tira a continuación.



QUINO. Tiras de Mafalda. QUINO. Toda Mafalda. Buenos Aires: Ediciones de la Flor, 1993.

Según el texto, el humor presente en la tira tiene como función principal:

- Provocar risa sin relación con la realidad.
- Presentar un diálogo sin significado implícito.
- Describir una escena ficticia sin intención crítica.
- **Estimular la reflexión crítica sobre hábitos cotidianos. – OPÇÃO CORRETA.**

QUESTÃO 50

Lea el poema presentado.

Vuelta de paseo
Asesinado por el cielo.
Entre las formas que van hacia la sierpe
y las formas que buscan el cristal,
dejaré crecer mis cabellos.
Con el árbol de muñones que no canta
y el niño con el blanco rostro de huevo.
Con los animalitos de cabeza rota
y el agua harapienta de los pies secos.
Con todo lo que tiene cansancio sordomudo
y mariposa ahogada en el tintero.
Tropezando con mi rostro distinto de cada día.
¡Asesinado por el cielo!

LORCA, F. G. Poeta en Nueva York. 1929-1930.

El lenguaje del poema se caracteriza por:

- Objetividad informativa.
- Uso de lenguaje técnico.
- Estructura argumentativa.
- **Predominio de imágenes simbólicas. – OPÇÃO CORRETA.**

QUESTÃO 51

Lea el fragmento presentado.

–La libertad, Sancho, es uno de los más preciosos dones que a los hombres dieron los cielos; con ella no pueden igualarse los tesoros que encierra la tierra ni el mar encubre; por la libertad así como por la honra se puede y debe aventurar la vida, y, por el contrario, el cautiverio es el mayor mal que puede venir a los hombres. Digo esto, Sancho, porque bien has visto el regalo, la abundancia que en este castillo que dejamos hemos tenido; pues en mitad de aquellos banquetes sazonados y de aquellas bebidas de nieve me parecía a mí que estaba metido entre las estrechezas de la hambre, porque no lo gozaba con la libertad que lo gozara si fueran míos, que las obligaciones de las recompensas de los beneficios y mercedes recibidas son ataduras que no dejan campear al ánimo libre. ¡Venturoso aquel a quien el cielo dio un pedazo de pan sin que le quede obligación de agradecerlo a otro que al mismo cielo!

CERVANTES, M. Segunda parte del Ingenioso Caballero Don Quijote de la Mancha 1615.

Según el texto, la libertad es:

- Comparable a riquezas.
- Irrelevante en la vida humana.
- Inferior a los bienes materiales.
- **Un valor superior a cualquier bien material. – OPÇÃO CORRETA.**

QUESTÃO 52

Lea el texto a continuación.

El Desodorante

En los albores de la Historia, hacia el año 4500 antes de Cristo, en la civilización sumeria, parece que empezó el hombre a preocuparse por el olor corporal. A aquel fin utilizaban ciertas sustancias aromáticas para combatirlo, e incluso restregaban su piel con limones o naranjas. Menos expeditivos, los egipcios afrontaban el problema mediante baños aromáticos, tras los cuales se aplicaban por el cuerpo, en particular en las axilas, aceites perfumados que se elaboraban con limón y canela por ser, estos productos, los que más tardaban en ponerse rancios. Fueron los egipcios quienes, eliminando el pelo de los sobacos, paliaron en parte el problema del olor nauseabundo que a menudo despedían, pero no lo hicieron porque conocieran la causa la existencia de las bacterias que en esa zona del cuerpo se reproducen y mueren, descomponiéndose, sino porque en un momento dado se puso de moda mostrar las axilas depiladas. Fue aquel pueblo quien descubrió el desodorante y comenzó a practicar la depilación.

Tanto la civilización griega, como la romana, aprendieron de Egipto las recetas para la elaboración del desodorante, recetas que no iban mucho más allá de las habituales mezclas de aromas y perfumes, únicos remedios capaces de paliar el problema, ahogando un olor con otro. Poco más pudieron añadir los siglos siguientes..., hasta el XIX.

En el año 1888 se inventó, en los Estados Unidos un producto llamado «antiperspirante», o desodorante inhibidor de la humedad axilar. El producto se comercializó con el nombre de Mum, un compuesto de cinc y crema, ya que aquel mineral dificulta la producción de sudor. Funcionaba, y su popularidad conoció cotas extraordinarias, muestra de la necesidad social sentida por un remedio de aquella naturaleza..., para un problema tan molesto. Se creó una necesidad creciente de artículos como aquél, y ello aguzó el ingenio de investigadores y laboratorios. Al Mum siguió, en 1902, el famoso Everdry, voz inglesa que significa «siempre seco», con lo que se aludía a la propiedad fundamental del desodorante: mantener secas las axilas. El público se sensibilizó, y los desodorantes escalaron cotas de ventas asombrosas. Aunque se trataba de ocultar eufemísticamente la desagradable realidad de que el cuerpo humano podía llegar a oler extraordinariamente mal, en 1919, el inventor del Odorono, publicó un anuncio en el que abordaba el problema de manera directa, afirmando: «Señores, señoras: el cuerpo humano puede llegar a oler como el cubo de la basura. Haga algo para que no sea el suyo. Odorono».

Al principio, el mercado del desodorante estaba orientado hacia las mujeres, quienes hasta 1930 fueron las destinatarias mayoritarias de la publicidad del producto. Más tarde, sobre todo después de la Primera Guerra Mundial, el desodorante pasó a ser tan general y necesario como la mismísima pasta de dientes.

CELDRÁN, Pancracio. El desodorante. In: CELDRÁN, Pancracio. Historia de las cosas. Madrid: La Esfera de los Libros, 2005.

A partir del texto, es posible inferir que la consolidación del uso del desodorante ocurrió principalmente debido a:

- El conocimiento científico inicial sobre bacterias.
- La permanencia de prácticas antiguas sin cambios.
- La sustitución de hábitos de higiene por productos industriales.
- **La construcción progresiva de una necesidad social impulsada por cambios culturales y tecnológicos. – OPÇÃO CORRETA.**

QUESTÃO 53

Observe el texto y la imagen.

Cuna del samba en Río de Janeiro, una plaza tiene el peor indicador social de la ciudad y entra en obras

El alcalde de Río de Janeiro, Eduardo Paes, anunció un proyecto de renovación urbana de R\$ 1.750 millones (US\$ 336 millones) para los barrios de Cidade Nova, Estácio y Catumbi. La iniciativa prevé la construcción de hasta 4.000 unidades habitacionales, con locales comerciales en planta baja, un hotel y una biblioteca. Para ello, será demolido el viaducto 31 de Marzo, paralelo al sambódromo, que pasará a ser un espacio abierto al público.



La fotografía muestra el momento de la demolición de un inmueble en la antigua Praça Onze para la apertura de la avenida Presidente Vargas. – Arquivo Geral da Cidade do Rio.

La región es parte fundamental de la historia del samba moderno. La antigua plaza Onze, donde desfiló el rancho Deixa Falar – la primera escuela de samba –, fue destruida entre 1941 y 1944 para la construcción de la avenida Presidente Vargas. De los 525 inmuebles demolidos, se contaban casas de figuras del samba como Hilária Batista de Almeida, conocida como Tia Ciata, además de iglesias y una sinagoga.

Sobrevivieron algunos edificios de principios del siglo XX, como los de la villa obrera Salvador de Sá (1906), que cuenta con 94 viviendas catalogadas como patrimonio histórico y que requieren reparaciones.

Cidade Nova ocupó el último lugar entre 158 barrios en un índice elaborado por la alcaldía que midió el progreso social de la ciudad en 2022.

CUNA del samba en Río de Janeiro, una plaza tiene el peor indicador social de la ciudad y entra en obras. Folha de S. Paulo, São Paulo, 10 feb. 2026. Internacional, Cultura.

El texto sugiere que el proceso de urbanización:

- No impacta la historia local.
- Elimina desigualdades sociales.
- Preserva totalmente la memoria cultural.
- **Genera tensiones entre progreso y patrimonio. – OPÇÃO CORRETA.**

QUESTÃO 54

Lea el fragmento narrativo.

En un lugar de la Mancha, de cuyo nombre no quiero acordarme, no ha mucho tiempo que vivía un hidalgo de los de lanza en astillero, adarga antigua, rocín flaco y galgo corredor. Una olla de algo más vaca que carnero, salpicón las más noches, duelos y quebrantos los sábados, lentejas los viernes, algún palomino de añadidura los domingos, consumían las tres partes de su hacienda. El resto della concluían sayo de velarte, calzas de velludo para las fiestas, con sus pantuflos de lo mismo, y los días de entresemana se honraba con su vellorí de lo más fino. Tenía en su casa una ama que pasaba de los cuarenta, y una sobrina que no llegaba a los veinte, y un mozo de campo y plaza, que así ensillaba el rocín como tomaba la podadera. Frisaba la edad de nuestro hidalgo con los cincuenta años, era de complexión recia, seco de carnes, enjuto de rostro, gran madrugador y amigo de la caza. Quieren decir que tenía el sobrenombre de Quijada o Quesada, aunque por conjeturas verosímiles se deja entender que se llama Quijana; pero esto importa poco a nuestro cuento; basta que en la narración dél no se salga un punto de la verdad.

CERVANTES, Miguel de. Don Quijote de la Mancha. Madrid: Juan de la Cuesta, 1605.

La descripción del personaje permite inferir que:

- Posee gran riqueza.
- Ejerce poder político.
- **Vive de manera sencilla. – OPÇÃO CORRETA.**
- Tiene vida urbana moderna.

QUESTÃO 55

Observe la imagen.



BENNETT, Alberto Macedo de. Tapas? Experimente!. Gazeta do Povo, Curitiba, [2014]. Charge.

El efecto humorístico se produce por:

- Crítica histórica.
- Exageración visual.
- Repetición de palabras.
- **Ambigüedad de significado. – OPÇÃO CORRETA.**

QUESTÃO 56

Observe la tira a continuación.



Calvin & Hobbes. Bill Watterson. Watterson / Dist. by Universal Uclick, 1955.

El discurso de Calvin evidencia:

- Coherencia total.
- Neutralidad de opinión.
- Defensa del trabajo colectivo.
- **Contradicción entre sus ideas. – OPÇÃO CORRETA.**

PROVA DE LÍNGUA PORTUGUESA E LITERATURA BRASILEIRA

Um Apólogo

Era uma vez uma agulha, que disse a um novelo de linha:

- Por que está você com esse ar, toda cheia de si, toda enrolada, para fingir que vale alguma coisa neste mundo?
- Deixe-me, senhora.
- Que a deixe? Que a deixe, por quê? Porque lhe digo que está com um ar insuportável? Repito que sim, e falarei sempre que me der na cabeça.
- Que cabeça, senhora? A senhora não é alfinete, é agulha. Agulha não tem cabeça. Que lhe importa o meu ar? Cada qual tem o ar que Deus lhe deu. Importe-se com a sua vida e deixe a dos outros.
- Mas você é orgulhosa.
- Decerto que sou.
- Mas por quê?
- É boa! Porque coso. Então os vestidos e enfeites de nossa ama, quem é que os cose, senão eu?
- Você? Esta agora é melhor. Você é que os cose? Você ignora que quem os cose sou eu, e muito eu?
- Você fura o pano, nada mais; eu é que coso, prendo um pedaço ao outro, dou feição aos babados...
- Sim, mas que vale isso? Eu é que furo o pano, vou adiante, puxando por você, que vem atrás, obedecendo ao que eu faço e mando...
- Também os batedores vão adiante do imperador.
- Você imperador?
- Não digo isso. Mas a verdade é que você faz um papel subalterno, indo adiante; vai só mostrando o caminho, vai fazendo o trabalho obscuro e ínfimo. Eu é que prendo, ligo, ajunto...

Estavam nisto, quando a costureira chegou à casa da baronesa. Não sei se disse que isto se passava em casa de uma baronesa, que tinha a modista ao pé de si, para não andar atrás dela. Chegou a costureira, pegou do pano, pegou da agulha, pegou da linha, enfiou a linha na agulha, e entrou a coser. Uma e outra iam andando orgulhosas, pelo pano adiante, que era a melhor das sedas, entre os dedos da costureira, ágeis como os galgos de Diana – para dar a isto uma cor poética. E dizia a agulha:

Então, senhora linha, ainda teima no que dizia há pouco? Não repara que esta distinta costureira só se importa comigo; eu é que vou aqui entre os dedos dela, unidinha a eles, furando abaixo e acima...

A linha não respondia nada; ia andando. Buraco aberto pela agulha era logo enchido por ela, silenciosa e ativa, como quem sabe o que faz, e não está para ouvir palavras loucas. A agulha, vendo que ela não lhe dava resposta, calou-se também, e foi andando. E era tudo silêncio na saleta de costura; não se ouvia mais que o *plic-plic-plic-plic* da agulha no pano. Caindo o sol, a costureira dobrou a costura, para o dia seguinte; continuou ainda nesse e no outro, até que no quarto acabou a obra, e ficou esperando o baile.

Veio a noite do baile, e a baronesa vestiu-se. A costureira, que a ajudou a vestir-se, levava a agulha espetada no corpinho, para dar algum ponto necessário. E, enquanto compunha o vestido da bela dama, e puxava a um lado ou outro, arregaçava daqui ou dali, alisando, abotoando, acolchetando, a linha, para mofar da agulha, perguntou-lhe:

– Ora agora, diga-me, quem é que vai ao baile, no corpo da baronesa, fazendo parte do vestido e da elegância? Quem é que vai dançar com ministros e diplomatas, enquanto você volta para a caixinha da costureira, antes de ir para o balaio das mucamas? Vamos, diga lá.

Parece que a agulha não disse nada; mas um alfinete, de cabeça grande e não menor experiência, murmurou à pobre agulha:

– Anda, aprende, tola. Cansas-te em abrir caminho para ela e ela é que vai gozar da vida, enquanto aí ficas na caixinha de costura. Faze como eu, que não abro caminho para ninguém. Onde me espetam, fico.

Contei esta história a um professor de melancolia, que me disse, abanando a cabeça:

– Também eu tenho servido de agulha a muita linha ordinária!

ASSIS, M. Um apólogo. In: *Várias Histórias*. Rio de Janeiro: Garnier, 1896.

QUESTÃO 57

Considere que uma equipe de trabalho esteja discutindo quem é o principal responsável pelo sucesso de um projeto recém-finalizado. Um dos membros utiliza a história da agulha e da linha para ilustrar que nem sempre quem “abre os caminhos” é quem permanece no resultado final. No conto de Machado de Assis, essa situação-problema de reconhecimento profissional é representada pelo fato de que:

- **A agulha executa o esforço de perfurar o pano, mas é a linha que fica incorporada ao vestido da baronesa. – OPÇÃO CORRETA.**
- A linha se recusa a passar pelo buraco da agulha por entender que sua função no baile será mais importante.
- A costureira prefere utilizar a agulha por considerar seu trabalho manual mais delicado e preciso que o da linha.
- O alfinete decide ajudar a agulha a convencer a linha de que todos os instrumentos possuem o mesmo valor social.

QUESTÃO 58

No trecho inicial do conto, a agulha questiona a linha: “– *Por que está você com esse ar, toda cheia de si, toda enrolada, para fingir que vale alguma coisa neste mundo?*” (2º§). Ao final da narrativa, o narrador relata a história a um professor que conclui ter servido de “*agulha a muita linha ordinária*” (24º§). Ao relacionar a provocação inicial da agulha com o desfecho melancólico do professor, identifica-se uma situação-problema comum às relações sociais que consiste na:

- Aceitação da hierarquia natural entre os indivíduos que planejam e os que executam as tarefas domésticas.
- Necessidade de cooperação mútua para que o prestígio final seja distribuído de forma equânime entre os participantes.
- **Percepção de que o esforço individual de liderança e abertura de caminhos pode resultar no favorecimento de terceiros menos qualificados. – OPÇÃO CORRETA.**
- Preferência pelo silêncio e pela discricção como ferramentas para evitar conflitos em ambientes de alta competitividade e demanda por atenção.

QUESTÃO 59

Sobre a organização linguística e a articulação de ideias no conto “*Um apólogo*”, analise as afirmativas a seguir.

- I. No trecho “– *Por que está você com esse ar, [...]*” (2º§), o pronome em destaque atua como um recurso de coesão exofórica, apontando para um elemento fora do texto.
- II. A seleção do adjetivo “*ordinária*” na conclusão do professor (“*linha ordinária*” (24º§)) possui uma carga semântica que deprecia o caráter daqueles que se beneficiam do esforço alheio sem possuir mérito próprio.
- III. A expressão “*Ora*”, utilizada na fala “– *Ora, agora diga-me, [...]*” (20º§), funciona como operador discursivo que sinaliza uma transição para um tom de desafio ou ironia.
- IV. Há uma relação de coerência entre a metáfora da “*cabeça*” (usada pela agulha) e a função prática de guiar a costura, servindo para sustentar o argumento de liderança da personagem.

Está **CORRETO** o que se afirma apenas em

- I e II.
- II e III.
- I, III e IV.
- **II, III e IV. – OPÇÃO CORRETA.**

QUESTÃO 60

Analise o seguinte fragmento do conto: “*Não sei se disse que isto se passava em casa de uma baronesa, que tinha a modista ao pé de si, para não andar atrás dela.*” (16º§). Sobre a organização linguística e o emprego das classes de palavras no trecho, é **CORRETO** afirmar que:

- O termo “se”, em “*Não sei se disse*”, exerce a função de pronome apassivador, indicando que o sujeito da oração é um elemento passivo e indeterminado.
- O pronome relativo “*que*”, em “*que tinha a modista ao pé de si*”, atua como um recurso de coesão textual que retoma o substantivo antecedente “*baronesa*”, evitando a repetição do termo. – **OPÇÃO CORRETA.**
- O substantivo “*casa*”, em “*isto se passava em casa de uma baronesa*”, desempenha a função sintática de objeto indireto, sendo um termo integrante exigido pela regência do verbo “*passar*”.
- A forma verbal “*passava*”, em “*Não sei se disse que isto se passava em casa de uma baronesa*”, encontra-se flexionada no pretérito perfeito do indicativo, descrevendo uma ação totalmente concluída no passado.

QUESTÃO 61

Leia, a seguir, os versos do poeta brasileiro Gonçalves Dias.

Adeus qu' eu parto, senhora;
Negou-me o fado inimigo
Passar a vida contigo,
Ter sepultura entre os meus;
Negou-me nesta hora extrema,
Por extrema despedida,
Ouvir-te a voz comovida
Soluçar um breve Adeus!

Lerás porém algum dia
Meus versos, d'alma arrancados,
D'amargo pranto banhados,
Com sangue escritos; – e então
Confio que te comovas,
Que a minha dor te apiade,
Que chores, não de saudade,
Nem de amor, – de compaixão.

GONÇALVES DIAS, Antônio. Nossos clássicos. Poesia. 4. ed. Rio de Janeiro: Agir, 1967. p. 64-65.

Pode-se afirmar em relação ao ritmo poético, considerando o texto apresentado anteriormente, que:

- Há uma tentativa de inovar por meio de um esvaziamento de ritmo poético tradicional.
- Tal ritmo é mantido por meio da manutenção do mesmo número de sílabas poéticas em cada verso.
- A repetição da expressão “*Negou-me*” promove um ritmo intenso e acelerado ao poema quando lido em voz audível.
- É possível notar nos 2º, 3º e 4º versos da segunda estrofe que o ritmo é marcado pela predominância de palavras que possuem mesma sílaba tônica quanto à posição ocupada na palavra. – **OPÇÃO CORRETA.**

QUESTÃO 62

Considerando-se a história da Literatura Brasileira, pode-se afirmar que seu início:

- É caracterizado por um conjunto de obras com caráter predominantemente descritivo. – **OPÇÃO CORRETA.**
- Está diretamente relacionado ao Trovadorismo; em que estão as raízes da Literatura em Língua Portuguesa.
- Apresenta, predominantemente, uma poesia medieval, estreitamente ligada à música; por isso recebe o nome de cantiga.
- Gil Vicente é um dos grandes nomes desse período, mostrando, através da linguagem teatral, a transição do Teocentrismo para o Antropocentrismo.

QUESTÃO 63

Leia, a seguir, o trecho de “Os sertões”, de Euclides da Cunha.

“O sertanejo é, antes de tudo, um forte. Não tem o raquitismo exaustivo dos mestiços neurastênicos do litoral. A sua aparência, entretanto, ao primeiro lance de vista, revela o contrário. Falta-lhe a plástica impecável, o desempenho, a estrutura corretíssima das organizações atléticas. É desgracioso, desengonçado, torto. Hércules-Quasimodo, reflete no aspecto a fealdade típica dos fracos.”

Os Sertões (Campanha de Canudos). 23ª ed. Rio de Janeiro: Editora Paulo de Azevedo Ltda., 1954.

O Pré-modernismo foi um período na Literatura Brasileira que, segundo críticos, não pode ser chamado propriamente de estilo literário por refletir, na verdade, um período transitório. A obra “Os sertões” é representante desse período, caracterizado por:

- I. Insatisfação e tentativas de revoltas após a proclamação da República.
- II. Denúncia das condições miseráveis de abandono vividas por parte da população brasileira.
- III. Reformas urbanas restritas, em grande parte, à capital, visando transformação social e cultural.

Está **CORRETO** o que se afirma em

- I, II e III. – **OPÇÃO CORRETA.**
- I, apenas.
- II, apenas.
- I e II, apenas.

QUESTÃO 64

Um dia, sem dizer o que a quem, montei a cavalo e saí, a vão, escapado. Arte que eu caçava outra gente, diferente. E marchei duas léguas. O mundo estava vazio. Boi e boi. Boi e boi e campo. Eu tocava seguindo por trilhos de vacas. Atravessei um ribeirão verde, com os umbuzeiros e ingazeiros debruçados – e ali era vau de gado. “Quanto mais ando querendo pessoas, parece que entro mais no sozinho do vago...” – foi o que pensei, na ocasião. De pensar assim me desvalendo. Eu tinha culpa de tudo, na minha vida, e não sabia como não ter. Apertou em mim aquela tristeza, da pior de todas, que é a sem razão de motivo; que, quando notei que estava com dor de cabeça, e achei que por certo a tristeza vinha era daquilo, isso até me serviu de bom consolo. E eu nem sabia mais o montante que queria, nem aonde eu extenso ia. O tanto assim, que até um corguinho que defrontei – um riachim à-toa de branquinho – olhou para mim e me disse: – Não... – e eu tive que obedecer a ele.

ROSA, João Guimarães. *Grande sertão: veredas*. 9. Ed. Rio de Janeiro, José Olympio, 1974. Fragmento.

Representante da terceira fase do Modernismo no Brasil, o fragmento anterior retrata:

- Misticismo e espiritualismo.
- Expressão da realidade de maneira vaga.
- Musicalidade por meio das escolhas linguísticas.
- **Reelaboração da linguagem, acrescentando sentidos à leitura. – OPÇÃO CORRETA.**

PROVA DE REDAÇÃO

Texto I

O que é saúde mental segundo a OMS

A Organização Mundial da Saúde (OMS) define saúde mental como “um estado de bem-estar mental que permite às pessoas lidar com os momentos estressantes da vida, desenvolver todas as suas habilidades, aprender e trabalhar bem e contribuir para a melhoria de sua comunidade”.

Para a OMS, a saúde mental é parte do que sustenta as capacidades individuais e coletivas das pessoas para tomar decisões, estabelecer relações e moldar o mundo. Em suma, “a saúde mental é um direito humano fundamental. É um elemento essencial para o desenvolvimento pessoal, comunitário e socioeconômico”, afirma a organização.

O que é saúde mental segundo a OMS. National Geographic Brasil, 2022. Fragmento. Acesso em: abril de 2026.

Texto II

IBGE revela crise de saúde mental entre adolescentes

A Pesquisa Nacional de Saúde do Escolar (PeNSE), divulgada pelo Instituto Brasileiro de Geografia e Estatística (IBGE), aponta um quadro preocupante de saúde mental entre adolescentes brasileiros. Três em cada dez estudantes de 13 a 17 anos afirmaram se sentir tristes sempre ou na maioria das vezes, enquanto uma proporção semelhante revelou ter tido vontade de se machucar de propósito.

O estudo, que entrevistou 118.099 adolescentes em 4.167 escolas públicas e privadas em 2024, também registrou que 42,9% dos alunos se sentem irritados, nervosos ou mal-humorados por qualquer coisa, e 18,5% pensam sempre ou na maioria das vezes que a vida não vale a pena ser vivida. Esses indicadores são mais alarmantes entre as meninas: 41% delas se sentem tristes constantemente, contra 16,7% dos meninos; 43,4% já tiveram vontade de se machucar, em comparação a 20,5% dos meninos; 58,1% relatam irritabilidade, contra 27,6% dos meninos; e 25% desvalorizam a vida, ante 12% dos meninos.

Além disso, 26,1% dos estudantes sentem constantemente que ninguém se preocupa com eles, e mais de um terço acredita que os pais ou responsáveis não entendem suas preocupações. Cerca de 20% relataram ter sido agredidos fisicamente por pais ou responsáveis nos 12 meses anteriores. As meninas também apresentam maiores proporções nesses aspectos, com 39,7% achando que os pais não entendem suas preocupações e 33% sentindo-se desamparadas pela rede social.

IBGE revela crise de saúde mental entre adolescentes. Jornal de Brasília, Brasília, 25 mar. 2026. Fragmento. Acesso em: abril de 2026.

Texto III

O que é inteligência emocional

Medo, felicidade, raiva, estresse, ansiedade, euforia, entre outras sensações são sentimentos inerentes ao ser humano. Não existe nenhum problema em senti-las, a questão é como os indivíduos lidam e reagem a elas.

Um profissional emocionalmente inteligente é capaz de compreender e controlar as próprias emoções assim como também é sensível aos sentimentos alheios. Mas por que é necessário se importar tanto com os sentimentos no ambiente corporativo?

Sentimentos são contagiosos, para o bem e para o mal. Quando reconhecemos nossas emoções e sentimentos, somos capazes de adequá-los a diferentes situações. Para ir mais longe e mais alto na carreira, desenvolver e aplicar essa ferramenta na rotina de trabalho pode acelerar o processo de crescimento.

Pessoas emocionalmente inteligentes geram melhores resultados para uma organização. Vista pelas lentes da filosofia Ikigai, inteligência emocional é a competência responsável por boa parte do sucesso e da capacidade de liderança de um ser humano.

INTELIGÊNCIA emocional. Exame, 2026. Hub Faculdade Exame. Fragmento. Acesso em: abril de 2026.

Política Nacional de Saúde Mental: o que é e como funciona?

“A criança e o adolescente gozam de todos os direitos fundamentais inerentes à pessoa humana, [...] assegurando-lhes, por lei ou por outros meios, todas as oportunidades e facilidades, a fim de lhes facultar o desenvolvimento físico, mental, moral, espiritual e social, em condições de liberdade e de dignidade”. O direcionamento do art. 3º do Estatuto da Criança e do Adolescente (ECA) e a Lei da Reforma Psiquiátrica de 2001 estabeleceram as bases das políticas públicas voltadas para a saúde mental deste grupo etário no Brasil.

Hoje, a Política Nacional de Saúde Mental, do Ministério da Saúde, define as diretrizes de tratamento e cuidados na rede pública por meio dos serviços da Rede de Atenção Psicossocial (RAPS). Dentro desta estrutura, os Centros de Atenção Psicossocial (CAPS) e as Unidades Básicas de Saúde (UBS) são as principais portas de entrada para o atendimento na área de saúde mental. Já os municípios com mais de 150 mil habitantes podem habilitar um Centro de Atenção Psicossocial Infanto-Juvenil (CAPSi) – no Brasil todo, são 285 unidades deste tipo, conforme dados do Ministério da Saúde de 2022.

Apesar dos avanços observados nas últimas décadas nas políticas públicas voltadas para os jovens, ainda existem alguns desafios que precisam ser endereçados pelo poder público visando endereçar ações de prevenção de doenças e promoção de saúde mental para esse grupo.

INSTITUTO CACTUS. Políticas públicas e a saúde mental da juventude, 2022. Fragmento. Acesso em: abril de 2026.

A partir dos textos motivadores, redija um texto dissertativo-argumentativo sobre o tema:

“A saúde mental dos jovens e os impactos na formação dos futuros profissionais”.

Para isso:

- Comente sobre o aumento dos transtornos mentais na população jovem; as suas possíveis causas; e a relação entre saúde mental e a formação profissional.
- Evidencie, ainda, o papel do Estado e da sociedade na promoção do bem-estar e do desenvolvimento integral da juventude.
- **Não copie** fragmentos dos textos motivadores. A cópia resulta em **anulação** do texto.
- Dê um **título** ao seu texto.
- Será atribuída nota ZERO ao candidato que redigir a prova de redação com texto inferior a mil caracteres.